



創立10周年記念式典

記念イベント

日 時 : 令和5年10月3日(火)

記念式典 13:30

記念イベント 14:10

場 所 : 穂高交流学習センター [みらい]

一般社団法人安曇野エルチ

はじめに

一般社団法人安曇野エルチは、平成 25 年 10 月 10 日に設立しました。

平成 26 年 4 月から穂高社会就労センター、平成 27 年 4 月には豊科社会就労センターの運営を安曇野市から受託し、平成 28 年度から三郷社会就労センターと明科社会就労センターを加えて現在は、4 か所の社会就労センターの指定管理者として管理運営を行っています。

本日は、福利厚生事業の一環として利用者並びに職員の日頃の労を癒していただきたく、また、記念すべき 10 年を迎え祝典を行うこととなりました。

最後までごゆっくりお楽しみいただき、明日への励みとしていただければ幸いです。

今後も福祉サービス向上のため、職員が一丸となって一層の努力を続けて参ります。

◆ 創立 10 周年記念式典 13 時 30 分～14 時 00 分

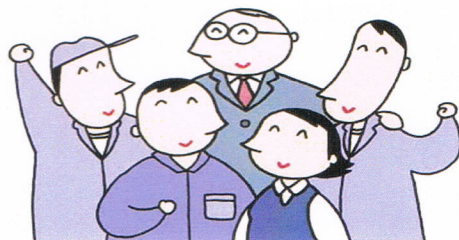
《司会 請地竹雄所長》

1. 開式の辞
2. 代表理事式辞
3. 安曇野エルチ 10 年の歩み紹介(ビデオ)
4. 来賓祝辞
5. 企業表彰
6. 企業代表者祝辞
7. 祝電披露
8. 令和 5 年度「職場を明るくする標語」最優秀作品発表・記念品贈呈
9. 閉式の辞

令和 5 年度「職場を明るくする標語」作品

(応募数)

- ◆ 穂高 (応募数 34 名 42 作品)
 - ◆ 豊科 (応募数 20 名 40 作品)
 - ◆ 三郷 (応募数 27 名 30 作品)
 - ◆ 明科 (応募数 27 名 39 作品)
- (合計 108 名 151 作品)



〈 最優秀賞 〉

利用者 伊東みい子 様 (三郷社会就労センター)

「職場の和、広がる、繋がる、笑顔の輪」

職員 上條 正 様 (豊科社会就労センター)

「ありがとう 笑顔で伝えて 明るい職場」

(休憩 10 分間)

◆ 記念イベント

14時10分～16時10分

《司会 花村佑子様》

第一部 (20分)

変面ショー

変面師 こばやし かずや
小林 一矢 様

第二部 (30分)

語り

役者 あま さわめくみ
ボイスアクター
天沙羽 恵美 様

第三部 (40分)

花村佑子コンサート

出演バンド

花とクローバー 様

- ・時の流れに身をまかせ
- ・お祭りマンボ
- ・上を向いて歩こう
- ・ふるさと 他



花村佑子様プロフィール

■誕生日/2月17日 ■血液型/ AB 型 ■出身地/松本市 (四賀地区)

シンガー

2015年にシンガーソングライター/ギタリストの吉川忠英・ミュージックプロデューサー/フォトアーティストのTIM JENSEN 両氏のプロデュースでソロCD「花の村」をリリース (安曇野市穂高神社‘神竹灯(かみあかり)’イメージソング)他商業ソング、イメージソングなど多数ソロでの活動のほかバックバンドと共に「花とクローバー」としてイベント出演、コンサートなどの活動もしているボイストレーナーとしても活動中

“歌うこと、音楽が大好きです。素敵なお縁に導かれた安曇野で多くの皆さんと音楽に溢れた楽しい時間を一緒にできたらと思います！”

【あづみ野FM・担当番組】

- ・おひさまサークル 毎週水曜/ 12:00 ~ (生放送)
- ・花村佑子の「はなかんむり」 毎週水曜/ 16:00 ~ (生放送)

第一部

変面ショー 変面師 小林一矢 様



■生年月日 1980年11月8日 ■蠍座

■出身地 長野県

■幼い頃、顔が変わる芸をテレビで見たのを、僅かではあるが記憶に残っていた。

ある日 YouTube で、たまたま顔が変わる芸を動画で発見この時に中国伝統芸能「変面」を知る。この日から、動画やインターネットを駆使しどうやって顔が変わるんだと調べて行くうちに、変面に魅了されてしまう。

いくら調べても仕組みがわからず限界を迎えた、(一子相伝の秘儀)そう簡単に答えは出ない。思い立ったら吉日、自分で変面教われれば答えが出る、先生にも出会い私が変面を学ぶきっかけとなった。

第二部

語り 役者・ボイスアクター 天沙羽恵美 様

■テレビ朝日系列 アスクマネージメント所属の俳優・声優

■舞台出演をはじめ、多彩な声を活用し【あたしんち】【忍たま乱太郎】【キム・ポッシブル】などのアニメーション、【ナイト&デイ】【ドクター・ドリトル4】【ナショナル・トレジャー】などの洋画吹き替えに参加。
【ワイド!スクランブル】【ビートたけしのTVタックル】他多数のボイスオーバー・CMナレーションも担当している。



お祭りマンボ

作詞・作曲：原 六朗

1.

私のとなりのおじさんは
神田の生まれでチャキチャキ江戸っ子
お祭りさわぎが大好きで
ねじりはちまき そろいのゆかた
雨が降ろうが ヤリが降ろうが
朝から晩まで おみこしかついで
ワッショイワッショイ (ワッショイワッショイ)
ワッショイワッショイ (ワッショイワッショイ)
景気をつけろ 塩まいておくれ
ワッショイワッショイ ワッショイワッショイ
ソーレ ソレソレ お祭りだ

2.

おじさんおじさん 大変だ
どこかで半鐘が なっている
火事は近いよ スリバンだ
何をいっても ワッショイショイ
何をきいても ワッショイショイ
ワッショイワッショイ
ワッショイワッショイ
ソーレ ソレソレ お祭りだ

3.

そのまたとなりの おばさんは
浅草育ちで チョッピリ美人で
お祭りさわぎが 大好きで
意気な素足に しぼりのゆかた
雨が降ろうが ヤリが降ろうが
朝から晩まで おかぐら見物
ピーヒャラ ピーヒャラ (ピーヒャラ ピーヒャラ)
テンツクテンツク (テンツクテンツク)
おかめと鬼が ハンニャとヒョットコが
ピーヒャラ ピーヒャラ テンツクテンツク
ソーレ ソレソレ お祭りだ

4.

おばさんおばさん 大変だ
おうち留守だよ からっぽだ
こっそり空き巣が ねらってる
何をいっても ピーヒャラヒャ
何をきいても テンツクツ
ピーヒャラ ピーヒャラ
テンツクテンツク
ソーレ ソレソレ お祭りだ

5.

お祭りすんで日が暮れて つめたい風の吹く夜は
家を焼かれたおじさんと
へソクリとられたお婆さんの
ほんにせつない ためいきばかり
いくら泣いても かえらない
いくら泣いても あとの祭りよ





上を向いて歩こう

作詞：永 六輔

作曲：中村八大

上を向いて歩こう 涙がこぼれないように
思い出す 春の日 一人ぼっちの夜
上を向いて歩こう にじんだ星をかぞえて
思い出す 夏の日 一人ぼっちの夜
幸せは雲の上に 幸せは空の上に
上を向いて歩こう 涙がこぼれないように
泣きながら歩く 一人ぼっちの夜

思い出す秋の日 一人ぼっちの夜
悲しみは星のかげに 悲しみは月のかげに
上を向いて歩こう 涙がこぼれないように
泣きながら歩く 一人ぼっちの夜
一人ぼっちの夜

ふるさと

作詞：高野辰之

作曲：岡野貞一

兎(うさぎ)追いし かの山
小鮒(小鮒)釣り師 かの川
夢は今も めぐりて
忘れがたき 故郷(ふるさと)

如何(いか)に在(い)ます 父母(ちちはは)
恙(つつが)なしや 友がき
雨に風に つけても
思い出(い)ずる 故郷

志(こころざし)を はたして
いつの日にか 帰らん
山は青き 故郷
水は清き 故郷



一般社団法人
安曇野 エルチ

《 名前の由来 》

『エルチ』とは、モンゴル語で『活力』を意味します。

安曇野エルチは、ご高齢の方や障がいのある方など幅広い方々の就労を支援することで、様々な形で広く社会に貢献できるよう活動しています。

当法人の職員および利用者の確実な歩みで地域の「活力」安曇野の「活力」になりたいとの思いを込め『エルチ』と名付けました。

《 ロゴの由来 》

安曇野エルチは、その名の通り安曇野市を拠点に活動しています。

安曇野市は、清らかな水や多彩な工業製品そして多くの農作物に恵まれた自然豊かな寛大な土地です。

その安曇野市をイメージして法人固有のロゴを作りました。

安曇野の A で山を表し、エルチの E で元気に羽ばたく人を表しました。

北アルプスの麓、安曇野市で活動する『活力』ある組織をイメージしています。

安曇野市のように寛大な組織、寛大な人間になりたいと願っています。

◇◇◇◇◇◇◇◇◇◇取引企業の状況◇◇◇◇◇◇◇◇◇◇

私共安曇野エルチは、現在 31 社、4 つの社会就労センターで延べ 50 社の企業の皆様のご理解とご協力のもと、毎日多くの仕事をいただいで作業を行っています。

昨年度は、4 センター合わせて、88,270 千円の収入を得ることができました。

企業の皆様には、日頃大変お世話になり感謝を申し上げます。

これからも信頼される製品作りに利用者はじめ職員一同心がけて参ります。



Since2013

一般社団法人安曇野エルチ